

## Fin klänning i sommar

När det börjar våras kan behovet av en klänning dyka upp, i barn eller vuxenstorlek.

Kanske någon liten dam vill vara prinsessa eller älva till midsommar?

Här har jag sytt en luftig sommarklänning i storlek 104 cl utan ärm till en sådan liten dam.

Så här har jag tänkt och gjort. Hoppas du kan plocka några inspirationskorn ut detta.

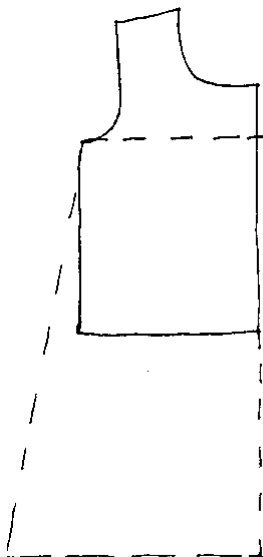
Man kan variera hur man vill. Det är ju det som är det fina med att sy själv!



Jag valde ett tunt luftigt tyg i voile.

För att det inte skulle bli genomskinligt så har jag det i flera lager och dessutom fodrat. Det är inte så krångligt som man kan tro, även om voile kan vara lite flygigt att arbeta med.

Klänningen är ärmlös och har snedremsa som ärmhålskantning i samma tyg. Bak har jag ett sprund med knytning för att klänningen ska gå över huvudet.

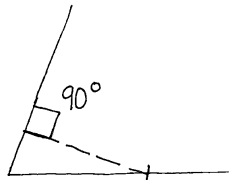
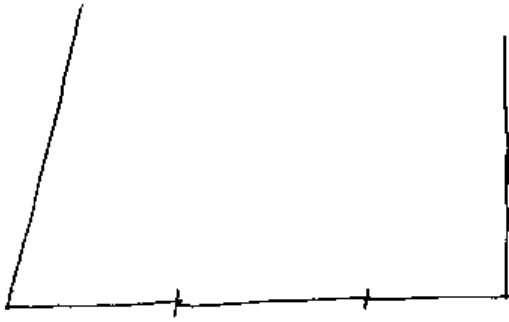


Utgångspunkt är ett vanligt tröjmönster.

Smått & Mått har tröjmönster för både barn och vuxen. B001 Tröja 50-80 cl, B004 2-delad overall 86-116 cl och M005 Pullover dam.

Jag har gjort lite mönsterjusteringar.

- Börja mäta om bröstkorgsvidden på mönstret är lagom. (Den streckade linjen under ärmhålet.)
- Gör ärmhålet lite grundare om du ska ha ärmöst.
- Dra ut längden på både bakstycke och framstycke enligt bilden. Utgå tex från linjen för bröstvidd.
- Bestäm vidden nedtill. Rita ut den. Obs att mönstret är **halva** framstycket eller bakstycket.
- Jag gjorde flera mönsterdelar för att få den innersta klänningen lite snävare än de yttre. Jag tycker tyget "dansar" fint när man rör sig då.
- Nu kan det vara så att beroende på hur stor vidden och längden blir, så kan mittfram linjen och sidolinjen skilja sig åt i längd. Sidolinjen kan bli längre, med resultat att sidolinjen "tippas ner". Detta går att avhjälpa med en enkel justering på mönstret. Man kan även kontrollmäta.



- Mät upp tre tredjedelar på din mönsterdels nedekant.
- Lägg en vinkelhake längs med sidolinjen så att det andra vinkelbenet skär nederkantslinjen i det första tredjedelsmärket från sidan sett.

- Rita in den nya nederkantsstreckningen.
- Blir det en väldigt kantig linje kan du dra linjen för hand och mjuka upp övergången lite.



- Jag gjorde så att jag sydd ihop tre klänningar, dvs tre lager, var för sig i sidor och axelsömmar.
- På fodret fäste jag en bit voile nederst, se bilden. Det undre lagret är det längsta. De båda övre är både lite bredare (dock ej vid bröstviddslinjen!) och kortare. Det översta är det kortaste.
- Nederkanterna är lite oregelbundet, svepande skurna. Gör mjuka linjer. Blir det för tvära kurvor blir det svårt att fälla.
- Fällan är dubbelt uppvikt och sydd med en svag sick-sack.
- I halsringningen lade jag fodret räta mot räta med överlagren och sydde ringningen, inklusive ett sprund mitt bak. Det klippte jag sedan upp. Jacka in i hörnen, men försiktigt så inte sömmen klipps av.
- Vänd rätt, stryk och sy ner halsringningen och sprundet med en stickning.
- Ev får man jämna till sömsmånerna lite i ärmhålén. Sy sedan på en snedremsa. Sy först på avigsidan och vik mot rätan och sy fast.



Här kan man se sprundet mitt bak, som är sytt enkelt och lite fyrkantigt. Som knytning har jag valt att göra två band i klänningstyget. De är ganska långa så att rosetten bak blir en detalj på klänningen.

Hoppas att detta kunde vara till lite inspiration. Lycka till med sömnaden!